

SAMOEVALVACIJA ŠTUDIJSKEGA PROGRAMA

(obrazec za izpolnjevanje)

1. SPLOŠNI PODATKI

a) Ime študijskega programa: Tehnologija prometa in logistika

b) Stopnja študijskega programa: 1. stopnja

c) Vrsta študijskega programa: Univerzitetni

d) Ime članice/članic, ki sodelujejo pri izvedbi študijskega programa: UL FPP

e) Podatki o skrbniku študijskega programa (ime, priimek in habilitacijski naziv): doc. dr. Robert Muha

f) Študijsko leto: 2017/18

2. Vnesite opredeljene temeljne cilje študijskega programa in pričakovane kompetence diplomantov v obliki, kot so akreditirani. Zapis služi izhodišču za razmislek.

Temeljni cilj prvostopenjskega univerzitetnega študijskega programa Tehnologija prometa in logistika je, da študentom omogoči pridobitev temeljnih naravoslovnih, tehničnih in družboslovnih znanj ter možnost nadgradnje na tehnološkem področju transport-promet-transportna logistika, ki ji omogoča nadaljevanje izobraževanja na podiplomskem magistrskem študiju Promet in Pomorstvo, ter usposobljenost za reševanje zahtevnejših strokovnih delovnih problemov v praksi, razvijanje zmožnosti za sporazumevanje v stroki in med strokami, strokovno kritičnost in odgovornost, iniciativnost in samostojnost pri odločanju in vodenju. Tako da se prvostopenjski univerzitetni študijski program Tehnologija prometa in logistika razvršča v področje Transportne storitve.

Izhodišča problematike tehnologije prometa ter izzivi znanstvenega in tehnično-tehnološkega napredka v skladu s potrebami slovenske družbe in gospodarstva zahtevajo visoko usposobljene strokovne kadre s področja prometnih tehnologij vseh prometnih panog, ki bodo sposobni reševati zahtevnejše probleme v praksi. Predlagani prvostopenjski univerzitetni študijski program Tehnologija prometa in logistika omogoča oblikovanje tehnološkega profila strokovnjakov za strokovna opravila, načrtovanja in vodenja transportnih, prometnih in logističnih procesov, eksploatacije prometne infrastrukture in transportno-manipulacijskih sredstev integralnega prometnega sistema ter prometne varnosti, skladno s tehnično-tehnološkimi, naravnimi, geoprometnimi, kadrovskimi, pravnimi, ekonomskimi, informacijskimi, telekomunikacijskimi in drugimi pogoji posameznih prometnih panog prometnega gospodarstva in državne uprave.

Pri izobraževanju po tem študijskem programu študenti pridobijo sledeče kompetence: --
- poznavanje in razumevanje prometnega sistema in organizacije, prometne tehnologije, transportne logistike in prometne varnosti s teoretičnega in praktičnega vidika, -
- poznavanje in razumevanje dejavnikov eksploatacije prometne infrastrukture in transportnih sredstev, prometnega planiranja in upravljanja ter karakteristik prometnih tokov,
- razumevanje splošne strukture ter sposobnost načrtovanja in projektiranja izbranih tehnoloških procesov prometnih tehnologij, prometa in okolja, geografskih informacijskih sistemov skladno s pravno, ekonomsko in drugo regulativo,

1

- poznavanje in razumevanje dejavnikov logističnih procesov in logističnih mrež ter pravne in ekonomske podpore tem procesom,
- razumevanje splošne strukture ter sposobnost načrtovanja in projektiranja logističnih distribucijskih centrov, logističnega marketinga, razbremenilne logistike ter drugih procesov, skladno z strateškim managementom, informacijsko in vsako drugo podporo,
- poznavanje in razumevanje dejavnikov numerične analize v prometu, prometne regulacije, prometno-tehnične ekspertize prometnih nesreč ter teoretične osnove prometne varnosti vseh prometnih panog,
- razumevanje splošne strukture biomehanike v prometu, dinamike vozil in ergonomije v prometu ter ustreznih znanj prometnega inženirstva, zanesljivosti in vzdrževanja ter inteligentnih transportnih sistemov,
- razvoj in uporaba novih metod v projektnih nalogah za reševanje problematike tehnologije prometa, transportne logistike in varnosti v prometu vseh prometnih panog,
- razumevanje strokovne in znanstvene literature in sposobnost pisanja in objavljanja strokovnih in znanstvenih sestavkov.

Prvostopenjski univerzitetni študijski program Tehnologija prometa in logistika je namenjen predvsem srednješolskim generacijam, ki so opravili maturo ali poklicno maturo in so nagnjeni k raziskovalno-teoretskemu študiju, ki je značilen za univerzitetno izobraževanje in nadaljevanje študija na podiplomskem magistrskem študiju 2. stopnje.

2

3.a. Ocenite ustreznost vsebine študijskega programa in njegovih učnih enot glede na najaktualnejše raziskave, oz. umetniške izsledke s področja programa in glede na možnosti za zaposlitev.

Študijski program vključuje interdisciplinarnost in izbirnost vsebin po meri študentov in delodajalcev. V času od 29.5.2018 do 29.6.2018 smo na UL FPP izvajali spletno anketo o zaposlenosti in zaposljivosti tistih diplomantov UL FPP, ki so študij zaključili med 1.3.2016 in 1.5.2018. Z anketo smo želeli izvedeti več o tem, kaj o študiju na naši fakulteti menijo naši diplomanti, rezultati pa nam bodo tudi v pomoč pri posodabljanju naših študijskih programov za prihodnje generacije študentov. Na anketo je odgovorilo 35 diplomantov univerzitetnega študijskega programa. Čeprav je večina respondentov zaposlenih, z iskanjem zaposlitve tudi niso imeli velikih težav, pa se velja vprašati, kaj lahko UL FPP naredi za diplomante, ki zaposlitev najdejo težko in nanjo lahko čakajo tudi 24 mesecev ali več. Kvalitativni odgovori kažejo, da je težavnost iskanja zaposlitve morda regionalno vezana, kar pa bi bilo potrebno potrditi s podatki, pridobljenimi na Zavodu za zaposlovanje. Podatki kažejo tudi, da je približno polovica respondentov zaposlenih na področju logistike in transporta (vključno s pomorstvom), ki sta matični izobraževalni področji UL FPP. Tudi zaznana koristnost na fakulteti pridobljenega znanja se ne razlikuje med tistimi, ki so zaposleni na matičnih področjih logistike ali transporta, in tistimi, ki so zaposleni na drugih področjih. To sicer lahko kaže na širok nabor znanja, ki ga nudi fakulteta, lahko pa tudi na to, da ne nudi vseh specifičnih znanj, ki jih zaposleni na teh matičnih področjih potrebujejo. Razlog za optimizem je podatek o tem, da bi se velika večina respondentov znova vpisala na isti študijski program, če bi se odločala še enkrat, in da bi svoj študijski program priporočila drugim. Kvalitativni odgovori so sicer zelo raznoliki, vendar pa je mogoče opaziti velik poudarek na večji potrebi po vključenosti praktičnih vsebin in dela v študijski proces. Praktične vsebine in novosti iz stroke bi bilo možno vključiti tudi v oblike vseživljenjskega učenja, za kar so respondenti prav tako izkazali interes.

3.b. Na kratko povzemite ključne prednosti in pomanjkljivosti, ki izhajajo iz rezultatov študentskih anket¹.

Iz rezultatov študentskih anket za študente Tehnologije prometa in logistike izhaja:

Povprečja predmetov - REDNI študij															
PRED Izpitom								PO Izpitu							
	Zadovoljstvo	Usklajenost	Samostojnost	Literatura	Obveščenost	Info na spletu	Preverjanje	Skupaj		Vsebine	Jasnost	Ocenjevanje	Skupaj	Kompetence	Ustreznost KT
Povprečje FPP	4.1	4.1	4.1	4.1	4.3	4.1	4.2	4.1		4.2	4.2	4.3	4.2	3.8	2.9
UNI - TPL	4.1	4.0	4.0	4.0	4.3	4.1	4.2	4.1		4.3	4.3	4.4	4.3	3.9	2.9

Povprečja Izvajalcev - REDNI študij														
PRED Izpitom								PO Izpitu						
	Kakovost	Pripravljenost	Razumljivost	Zanimivost	Kritičnost	Korektnost	Skupaj		Vsebine	Jasnost	Ocenjevanje	Skupaj	Kompetence	Ustreznost KT
Povpreje FPP	4.4	4.4	4.3	4.2	4.2	4.4	4.3							
UNI - TPL	4.3	4.4	4.3	4.1	4.1	4.4	4.3							

- ocena predmetov PRED izpiti: 4.1 (FPP povprečje 4.1),
- ocena predmetov PO izpiti: 4.3 (FPP povprečje 4.2),
- povprečna ocena izvajalca: 4.3 (FPP povprečje 4.3).

Iz podatkov je razvidno, da je splošna ocena rahlo nadpovprečna, kar kaže na zanimiv program z dobro izvedbo.

Pri indikatorjih predmeta so zanimivost, usklajenost in samostojnost ocenjeni z 4.0, kar kaže na minimalno pomanjkljivost.

3.c. Ocenite, kako aktivnosti učinkujejo na uspešnost in učinkovitost študija

- Spremljanje populacije študentov na ravni študijskega programa (razpis, vpis, prehodnost, povprečno število opravljanj izpitov po predmetih in po opravljenih drugih učnih enotah, opravljen obseg raziskovalnega dela po letnikih, zaključek študija). Podatki so na voljo na Portalu UL in v študijskih informatikah članic.

¹ Pri 1. in 2. stopnji študija: anketiranje o predmetih, splošnih vidikih študijskega procesa, o obvezni študijski praksi. Pri 3. stopnji študija: anketa po prvem in drugem letniku študija.

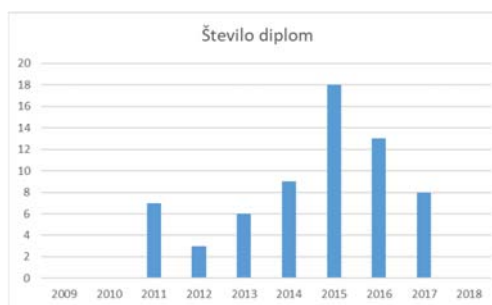
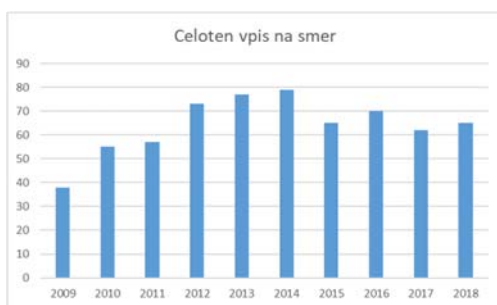
Vpis v študijskem letu 2018/19 na dan 15/10/2018:

- po letnikih:

Letnik	Redni študij			Izredni študij			skupaj
	prvič	ponovno	skupaj	prvič	ponovno	skupaj	
1.	19	3	22	1	0	0	23
2.	18	0	18	2	0	2	20
3.	15	0	15	4	0	4	19

- dodatno leto: **3**
- dodatno podaljšano leto: **0**

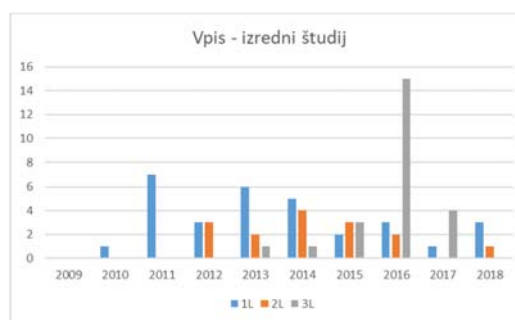
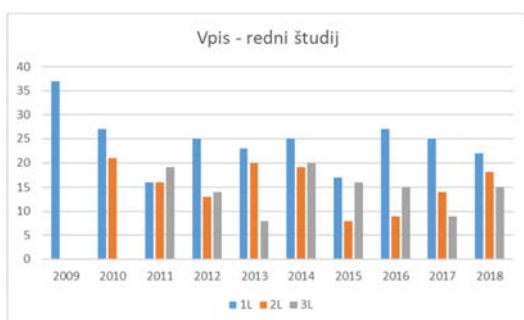
Časovni pregled celotnega vpisa in diplom od leta 2008 do danes:



4

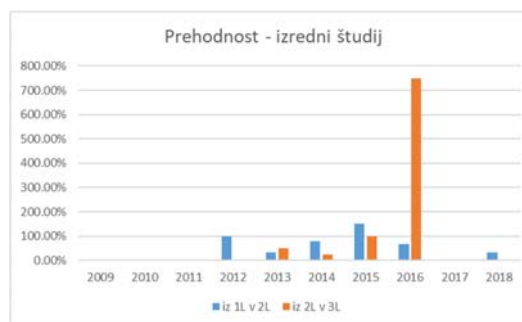
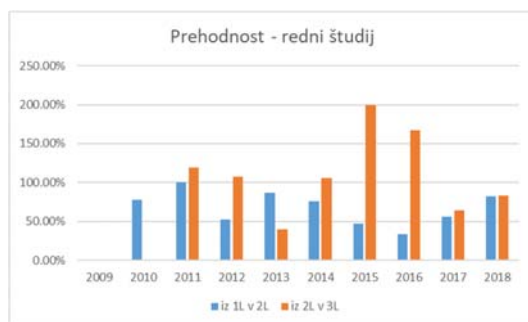
Vpis je skozi leta stabilen. Enako je z letošnjim vpisom, ki je v okviru povprečja. Število diplom z leti variira, je pa v povprečju okoli 10 diplom letno in je za prejšnje leto v okviru povprečja. Skozi letno povprečje je letošnji rezultat v okviru povprečja.

Če si pogledamo rezultate o vpisu po letnikih in po tipu študija (redni/izredni):



Vpis po letnikih na obeh vrstah študija zelo niha predvsem v višjih letnikih. Sledimo lahko neko povprečje, kjer so relativni odstopi po letnikih zelo podobni. Vse kaže, da imamo prisotno podobno populacijo študentov skozi vsa leta. Vidno je stabilno jedro z zelo nestanovitno ovojnico.

Prehodnost:



Prehodnost je časovno zelo nestanovitna, kar je bilo ugotovljeno že pri analizi vpisa po letnikih. Jasno kaže na populacijo študentov s stabilnim jedrom in z zelo nestanovitno ovojnico. Mogoče se v zadnjih letih opaža, da bo počasi nestanovitni ovojni del odpadel in bomo obdržali solidno in stabilno jedro.

Obseg raziskovalnega dela:

Študentsko raziskovalno delo poteka v okviru projektov »Po kreativni poti do znanja - PKP«, »Študentski inovativni projekti za družbeno korist - ŠIPK« in sodelovanja pri industrijskih projektih iz prometnih vsebin. Delež študentov je v projektih PKP in ŠIPK 100 %, v industrijskih projektih pa znaša nekje okoli 30 %. Z vsebinami nadgrajujejo svoja teoretična znanja s praktičnimi izkušnjami.

- ii. **Spremljanje in zagotavljanje kakovosti pedagoškega procesa** (na ravni posameznih predmetov oz. učnih enot, ter medpredmetnega povezovanja, pri zagotavljanju ustrezne povezave med pričakovanimi kompetencami študentov, načinom učenja in poučevanja in načinom preverjanja in ocenjevanja znanja, glede na predvideno obremenitev študentov pri posameznem predmetu ovrednoteno s kreditnimi točkami po ECTS2, glede na različne oblike študija in potrebe študentov, njihovo zavzetost za študij in pridobivanje kompetenc, itd).

Na ravni posameznih predmetov se kakovost študijskega procesa spremlja s pomočjo študentskih anket (načini učenja in poučevanja, načini ocenjevanja in preverjanja znanja, predvidena obremenitev študentov), saj ima vsak visokošolski učitelj oz. sodelavec vpogled v svoje ocene in izdelana poročila preko sistema VIS. Sprotno preverjanje znanja s pomočjo kolokvijev in seminarov ter drugih nalog zagotavlja sprotne preverjanje znanja in doseganje učnih ciljev. Doseganje predvidenih kompetenc študentov se spremlja preko uspešnega opravljanja izpitov in pisanja zaključnih diplomskih del. Medpredmetno povezovanje je zagotovljeno z izmenjavo informacij med izvajalci predmetov. Predavatelji medsebojno in s študenti uskladimo termine kolokvijev. Izvajalci predmetov medsebojno izmenjamo informacije o predelani snovi.

² V kolikor rezultati študentske ankete pri predmetu pokažejo bistveno odstopanje od predvidene obremenitve s KT po ECTS, predlagamo, da dodatno ugotovite ustreznost ovrednotenja predmeta. Pri tem vam je lahko v pomoč sledeč pristop »[STUDENT WORKLOAD, TEACHING METHODS AND LEARNING OUTCOMES: THE TUNING APPROACH](#)«.

iii. **Podpora za internacionalizacijo študija** *(priprava domačih študentov za delovanje v mednarodnem prostoru, vključevanje tujih študentov v študijski program in spremljanje internacionalizacije študijskega programa). Podatki so na voljo na Portalu UL..*

Maja 2018 je Erasmus+ koordinatorstvo v celoti prevzela asist. Barbara Knez. Velik del koordinatorstva predstavljajo razna administrativna dela, tako da je bila potrebna odobritev dostopa do kar nekaj aplikacij referata. Obveščanje o Erasmus+ opcijah poteka preko vseh možnih kanalov, ki so na voljo: e-pošte, spletne in Facebook strani fakultete, plakatov ter osebno. V mesecu decembru se je pred izvedbo Erasmus+ informativnega dneva na sestanek osebno povabilo vse 1. in 2. letnike v vseh oddelkih. Predstavitve, ki je bila ustvarjena za ta namen, smo nato razposlali vsem, ki so nam zaupali svoj e-naslov. Govorilne ure so dobro obiskane in ne zadoščajo za nudenje vseh informacij. Na Erasmus+ študijsko izmenjavo se je za zimski semester 2019/2020 prijavilo 13 naših študentov. Za tuje študente se rutinsko v vsakem semestru izvedejo vsaj trije dogodki: sprejem pri vodstvu fakultete, Erasmus+ mednarodni večer ter še kakšno kosilo oziroma druženje. FPP je za organizacijsko podporo v letu 2017/2018 prejela 768,00 € (sredstva so se porabila za nakup promocijskega materiala), za leto 2018/2019 pa je namenjenih 750 € sredstev (skoraj vsa so še neporabljena). Uvedel se je t.i. "buddy sistem", ki ga trenutno sestavlja šest študentov. Ideja je, da lokalni študenti pomagajo prihajajočim že pred njihovim prihodom pri iskanju nastanitve in pri raznih vprašanjih. Komunikacija poteka preko e-pošte ter družbenega omrežja Facebook, kjer se je v te namene ustanovila tudi posebna skupina. Iskanje nastanitve zna biti najtrši oreh tujim študentom, vendar so ti na koncu ne glede na vse zadovoljni s celotno Erasmus+ izkušnjo. Za tuje študente smo pripravili tudi e-vodič z osnovnimi informacijami in navodili, ki olajšajo delo koordinatorici pa tudi "buddy-em". V lanskem letu se je na novo sklenilo oz. je bilo podaljšanih 7 bilateralnih pogodb, kar 5 v času od nastopa nove koordinatorice. Pogodba z lizbonsko fakulteto namenoma ni bila podaljšana, saj so študenti imeli v preteklosti slabo izkušnjo. MIZŠ, CMEPIUS in UL (po tem hierarhičnem redu) želijo, da se število izmenjav iz leta v leto povečuje. Na UL FPP bo potrebno najmočnejše okrepiti tisti del internacionalizacije, ki se nanaša na mobilnost študentov za prakso, ostale oblike mobilnosti pa najmanj obdržati na isti ravni. Trije študenti FPP so v zameno za promocijo matične fakultete tekom izmenjave v zimskem semestru 2018/2019 dodatno prejeli 400 € (poleg osnovne in dodatne Erasmus+ finančne pomoči). Za kakovostno delo na področju mednarodnih izmenjav bi bila potrebna oseba, ki bi lahko več časa namenila informiranju, motiviranju (povečanju mobilnosti), reševanju raznoraznih problemov, optimizaciji itd. Zaposleni imajo na vseh ravneh in vseh študijskih programih možnost izkoristiti gostovanja, res pa je, da so pri tem prepuščeni sami sebi, informacijam, ki jih pridobijo sami, in brez vnaprej pripravljene strategije fakultete.

iv. **Nudenje podpore, spodbujanje študentov pri študiju** *(tutorstvo, spodbuda za mobilnost, podpora pri naboru izbirnih predmetov, vključitvi v praktično, raziskovalno, umetniško delo, projekte, naslavljanje različnih potreb študentov, itd.).*

Študentom je v zadostni meri zagotovljeno nudenje podpore pri študiju v obliki tutorstva pri posameznih predmetih, kjer se pokaže, da je prehodnost manjša. Fakulteta za te oblike podpore zagotavlja dodatna sredstva. Nosilec predmeta preko Komisije za študijske zadeve izpelje postopek pridobitve tutorja ali demonstratorja pri posameznemu predmetu. Zagotovljen je tudi tutor za tuje študente, ki so na izmenjavi pri nas.

- v. **Praktično usposabljanje študentov, v kolikor je del študijskega programa** (*ustreznost vsebine, obsega, organizacije prakse glede na pričakovane kompetence diplomanta, povratne informacije udeležencev, kakovost mentorstva, itd.*).

V programu TPL-UN ni predvidenega praktičnega usposabljanja študentov v obliki obvezne prakse.

- vi. **Spodbujanje strokovnega razvoja zaposlenih (akademsko, strokovno osebje) in sodelujočih, ki izvajajo, podpirajo študijski program** (*zagotavljanje usposabljanj, mobilnosti, spremljanje razmerja med raziskovalno in pedagoško obremenitvijo, vpliv organizacijske kulture, zadovoljstva in zavzetosti zaposlenih na izvedbo študijskega programa³, ustreznost mentorjev na doktorskem študiju, itd. in zagotavljanje ustrezne kadrovske strukture zaposlenih, sodelujočih*).

Fakulteta zagotavlja vse razpoložljive možnosti za znanstveno raziskovalno, praktično in mednarodno dodatno usposabljanje vseh, ki izvajajo študijske programe na prvi, drugi in tretji stopnji. Izvajalci sami pripravijo predloge gostovanj, dodatnih izobraževanj in usposabljanj. Na študijskih programih s področja pomorstva morajo pri posameznih strokovnih predmetih nosilci pridobiti določena strokovna znanja in usposobljenosti z rokom trajanja pri Upravi RS za pomorstvo, zato ta usposabljanja potekajo v skladu z načrti. Ostala usposabljanja so prepuščena lastni presoji vsakega posameznega nosilca predmeta, ki v osebnem razvoju in napredku sledi aktualnim novostim, novim oblikam dela in poučevanja, dobrim praksam in podobno. Posebna skrb se namenja visokošolskim sodelavcem, ki se jih vzpodbuja k permanentnemu usposabljanju in strokovnemu razvoju. Njih se posebej opozarja in napotuje na izobraževanja s področja visokošolske didaktike. Preko vsakoletnih IRD (individualnih raziskovalnih sredstev) fakulteta vsem visokošolskim učiteljem in sodelavcem zagotavlja zadostna namenska finančna sredstva za lasten strokovni razvoj.

Strokovno osebje ima prav tako omogočena vsa izobraževanja z vseh področij dela, ki se vsako leto tudi dejansko izvedejo, nimamo pa v naprej pripravljenih načrtov izobraževanj in usposabljanj, saj gre po navadi za novosti s posameznih področij dela, ki jih ni mogoče v naprej predvideti. Največkrat se taka izobraževanja izvedejo na UL za vse članice in za posamezno področje dela, kjer prihaja do novosti. Taka izobraževanja so tudi posebej prilagojena konkretni problematiki z visokošolskega področja.

Anketa o zadovoljstvu pedagoških delavcev in zaposlenih v strokovnih službah na UL FPP je pokazala, da so vsi zaposleni zadovoljni z večino vidikov na UL FPP. Več pozornosti bi kazalo nameniti kazalnikom, pri katerih je vrednost enaka ali nižja od 3.5 in kažejo na to, da so anketiranci niti zadovoljni in niti nezadovoljni. Za pedagoške delavce ti kazalniki so: Na FPP imajo vsa raziskovalna področja enake možnosti razvoja., S predstojnikom oddelka se pogovoriva o rezultatih mojega dela in postaviva cilje za prihodnje obdobje., Od predstojnika oddelka dobim priznanje, kadar opravim neko nalogo še posebej dobro., Zadovoljstvo s plačo., Zadovoljstvo s svojo vlogo na FPP., Zadovoljstvo s pretokom informacij. Za zaposlene v strokovnih službah ti kazalniki so: S tajnikom se pogovoriva o rezultatih mojega dela in postaviva cilje za prihodnje obdobje., Zadovoljen/na sem z odnosom med mano in dekanjo., Od dekanje dobim priznanje, kadar opravim neko nalogo še posebej dobro., Počutim se čustveno navezanega/navezano na FPP., Ko se zjutraj zbudim, si želim oditi na delo., Nad svojo službo sem navdušen/a. Poleg kvantitativnih podatkov anketa ponuja še predloge za spremembe, ki naj jih vodstvo UL FPP poskuša smiselno upoštevati pri načrtovanju dela v prihodnje.

³ Spremljanje zadovoljstva zaposlenih na UL.

4. Na kratko ocenite doseganje temeljnih ciljev študijskega programa in kompetenc diplomanta.

Temeljne cilje in doseganje kompetenc študentje dokazujejo z opravljenimi izpiti in zagovorom diplomskega projekta. Fakulteta vzdržuje dobre odnose z gospodarstvom in podpornimi institucijami s področja prometa, logistike in pomorstva. Številna podjetja in institucije, kot so Splošna plovba, Luka Koper, Logistično združenje, Intereuropa, Slovenske železnice, Slovenska vojska itd., razpisujejo štipendije za študij na FPP. O razpisu nas obvestijo in zaprosijo za pomoč pri izboru študentov. Zaposlovanje študentov v omenjenih institucijah je dokaz za pravilno vsebinsko usmeritev študijskega programa.

5. Katere deležnike in na kakšen način ste vključili v pogovore, načrtovanje ukrepov, spremljanje njihovega uresničevanja, pripravo samoevalvacijskih poročil na ravni študijskega programa (vš učitelje in sodelavce, mentorje, študente, alumni, strokovne sodelavce, zunanje sodelavce, delodajalce (tudi v povezavi s praktičnim usposabljanjem), druge deležnike/širše okolje)?

Pri pripravi samoevalvacijskega poročila so sodelovali prodekan za študijske zadeve, predstojnik Oddelka za pomorstvo, predstojnik Oddelka za tehnologijo prometa, vodja Komisije za kakovost, tajnik, koordinatorica Erasmus+ mobilnosti ter visokošolski učitelji in sodelavci, ki sodelujejo v pedagoškem procesu univerzitetnega študijskega programa na UL FPP.

8

6. Pregled realizacije ukrepov in predlogi izboljšav

Ukrepi iz predhodne samoevalvacije	Obrazložitev realizacije
Aktiviranje alumni kluba in posledično olajšano pridobivanje podatkov o optimalnem profilu diplomantov ter podatkov o trendu zaposljivosti diplomantov Prometne tehnologije in logistike	Kljub aktivnostim za promocijo Alumni kluba je število članov Alumni kluba preko platforme UL nizko, zato so aktivnosti za aktivacijo kluba predstavljene v leto 2019.
Aktiviranje alumni kluba in posledična vključitev predstavnikov alumni kluba v vlogi delodajalcev in ponudnikov praktičnega usposabljanja v pripravo letnih samoevalvacijskih poročil za študijski program Prometne tehnologije in logistike.	Kljub aktivnostim za promocijo Alumni kluba je število članov Alumni kluba preko platforme UL nizko, zato so aktivnosti za aktivacijo kluba predstavljene v leto 2019.
Prenova strojnice.	Usklajevanje z GEPŠ poteka.
Seznanitev pedagoških delavcev z agregiranimi rezultati študentskih anket za študijski program in možnostmi za izboljšave, kot izhajajo iz rezultatov študentskih anket	Vodstvo zaposlene redno obvešča o tem, ko so novi podatki na voljo v sistemu VIS.

KLJUČNE IZBOLJŠAVE IN DOBRE PRAKSE V PRETEKLEM OBDOBJU			OBRAZLOŽITEV VPLIVA NA KAKOVOST	
Nabava dveh manjših jadrnic za namen izvajanja izbirnega predmeta Jadranje in mornarske veščine.			Višja vključenost študentov v obštudijske dejavnosti.	
Angažiranje študentov TPL-UNI na projektih izgradnje avtonomne jadrnice in drugih PKP in ŠIPK projektih.			Usvajanje novih strokovnih znanj preko praktičnega dela na projektih.	
Izvedba ankete o zaposlenosti in zaposljivosti diplomantov TPL-UNI.			Boljše razumevanje pogojev na trgu dela.	
KLJUČNE SLABOSTI <i>(slabosti so dejavniki znotraj organizacije*, ki negativno vplivajo na izvajanje nalog oz. doseganje ciljev organizacije)</i>	KLJUČNE NEVARNOSTI <i>(nevarnosti so dejavniki zunaj organizacije*, ki negativno vplivajo na izvajanje nalog oz. doseganje ciljev organizacije)</i>	CILJ(I) <i>(cilji so končni rezultati, ki jih želimo doseči z načrtovanimi ukrepi; cilje kvantificirajte z dveh vidikov, in sicer tako, da poveste (1) kaj/koliko in (2) do kdaj je treba doseči)</i> <i>(cilj lahko zapišete tudi za ključne izzive na področjih, ki so že dobro urejena, a jih izboljšujete (npr. cilji ne izhajajo neposredno iz nevarnosti ali slabosti))</i>	PREDLOGI UKREPOV <i>(ukrepe zapišite kot konkretne aktivnosti, ki jih je treba izvesti, da se premaknemo iz sedanjega stanja, opisanega v stolpcu Slabosti /Nevarnosti, proti zelenemu stanju, opisanemu v stolpcu Cilji; če ste že med letom začeli izvajati ukrep, ki je že dosegel želene učinke in ni več potreben, ga vseeno tu zapišite)</i>	ODGOVORNOST <i>(primarno odgovornost za izvedbo pripišite konkretni osebi; zapišite ime in priimek osebe ter njeno funkcijo; če je smiselno, na enak način določite tudi morebitno sekundarno odgovornost drugih oseb)</i>
Nizko število študentov zainteresiranih za študijski program v prvem prijavnem roku.	Konkurenca drugih zavodov.	Višje število študentov, zainteresiranih za študijski program, v prvem prijavnem roku.	Nadaljevanje s promocijo na srednjih šolah v lokalnem in širšem slovenskem okolju.	Doc. dr. Bojan Beškovnik

* Dejavniki znotraj organizacije (institucije, enote, službe...) je dejavniki, na katerega imamo vpliv (npr. neustrezna organizacija dela). Po drugi strani, na dejavniki zunaj organizacije (institucije, enote, službe...) načeloma nimamo vpliva (npr. pričakovana sprememba zakonodaje). V kolikor smo v dilemi, ali gre za notranji ali zunanji dejavniki, presojamo po prevladujočem vplivu.