

Slovenija Covid-19 Jesenski val

Ocena stanja 3-Dec-2020

POVZETEK

Ocena stanja

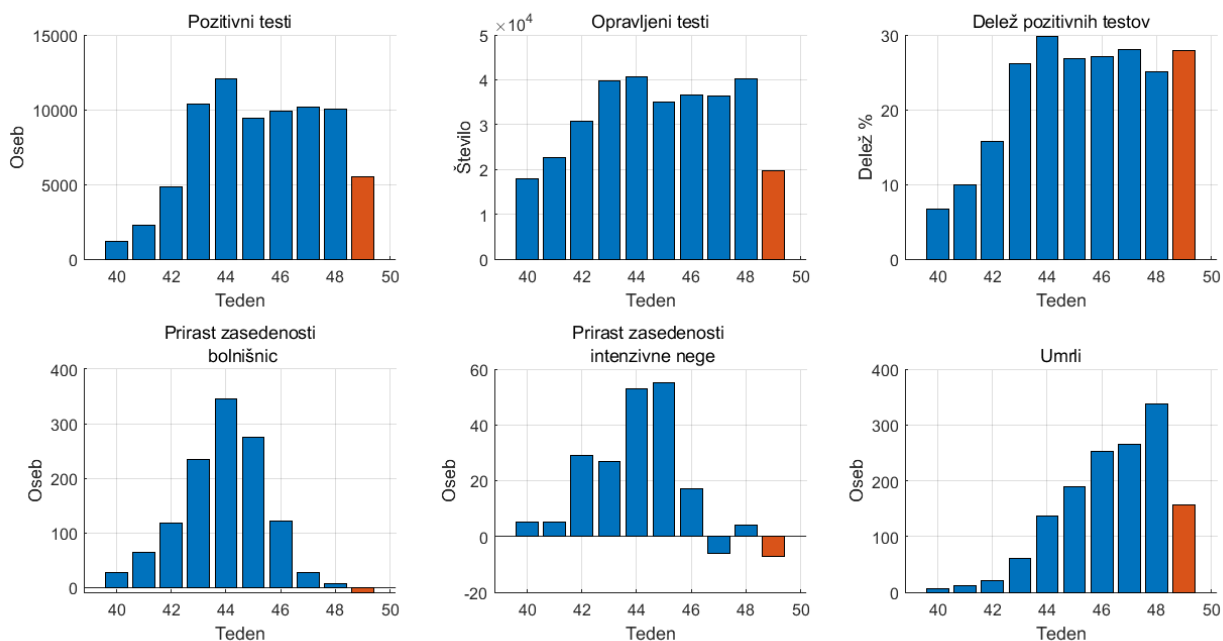
Žal se stanje ponavljanja večtedenskega vzorca, ohranja. R je še vedno 1, včerajšna napoved 1950 pa je zgrešila za 9%. Torej bo verjetno jutri in pojutrešnjem incidenca cca. 1600, sobota 1100 in nedelja cca 450. Vsak bistven odmik (za več kot 25%) od teh napovedi pomeni spremembo R. Ni jasno, zakaj bi imela spremembi načina testiranja, bistven vpliv na zaznavanje dnevne incidence.

Stanje

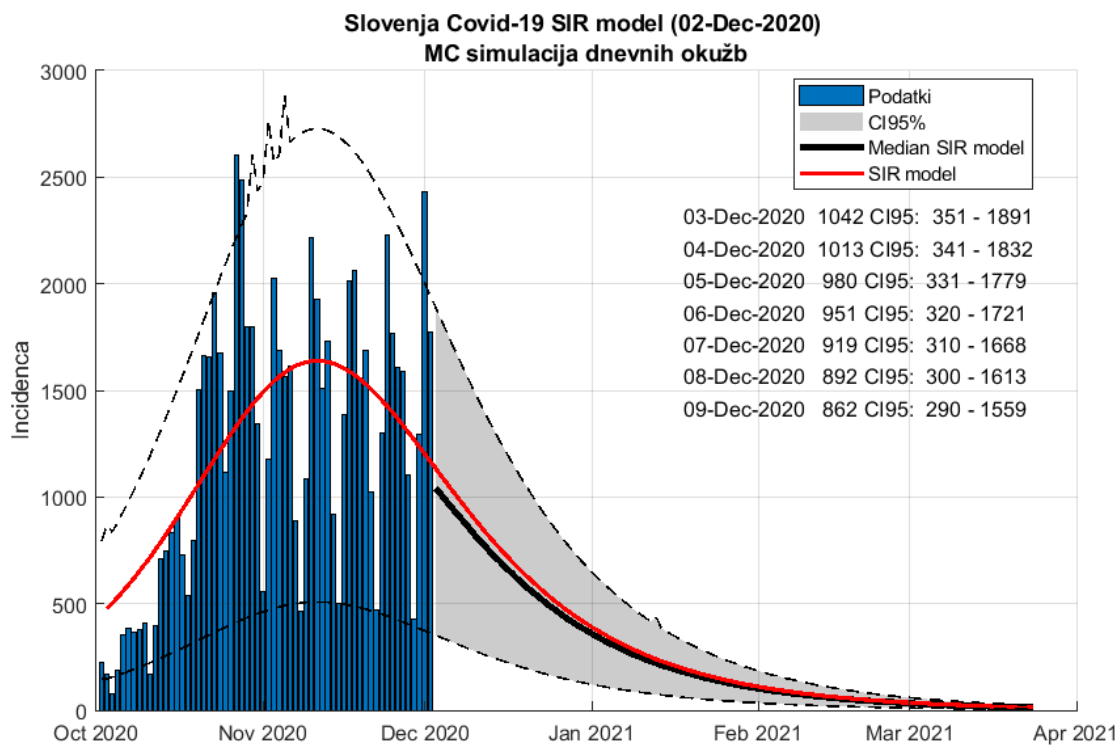
- Trenutno reprodukcijsko število $R = 1$ (-1.5%) CI95: 0.99 - 1.01
- Trenutna stopnja pojavnosti $IR = 974$ (-1.4%) ali 0.974% populacije oz vsak 103
- Tedenski prirastek v bolnicah in intenzivi padata: trenutni trenda sta -7 in -9 na teden.
- Ocene na osnovi stanja:
 - Populacija okuženih (končna) 110081 (5.3% populacije ali vsak 18)
 - Napredovanje epidemije 68.2%
 - Št. žrtev do 1850
 - Št. okužb 1 jan 450, 1.februar cca 110, 1. marca cca 40

Tedenski pregled

Slovenija Covid-19 (teden 49, 02-Dec-2020)

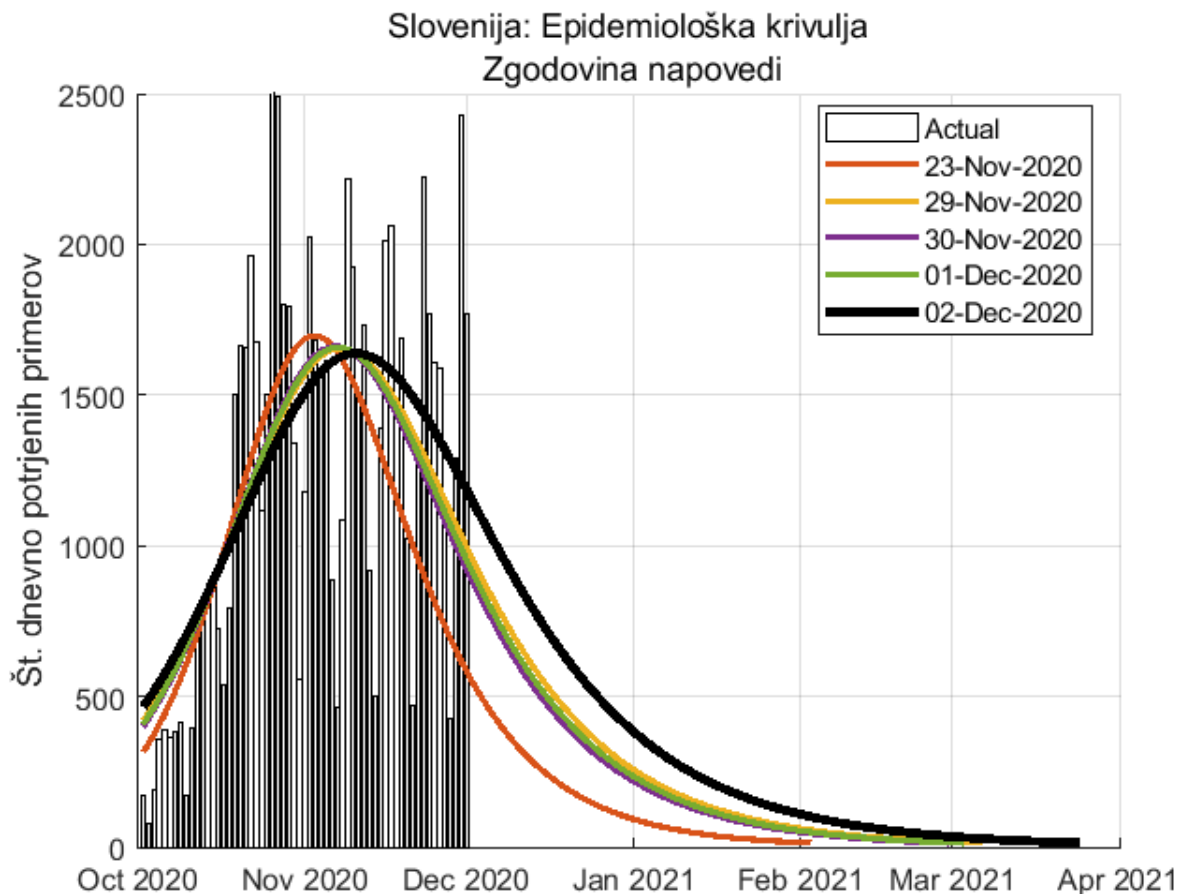


Napoved

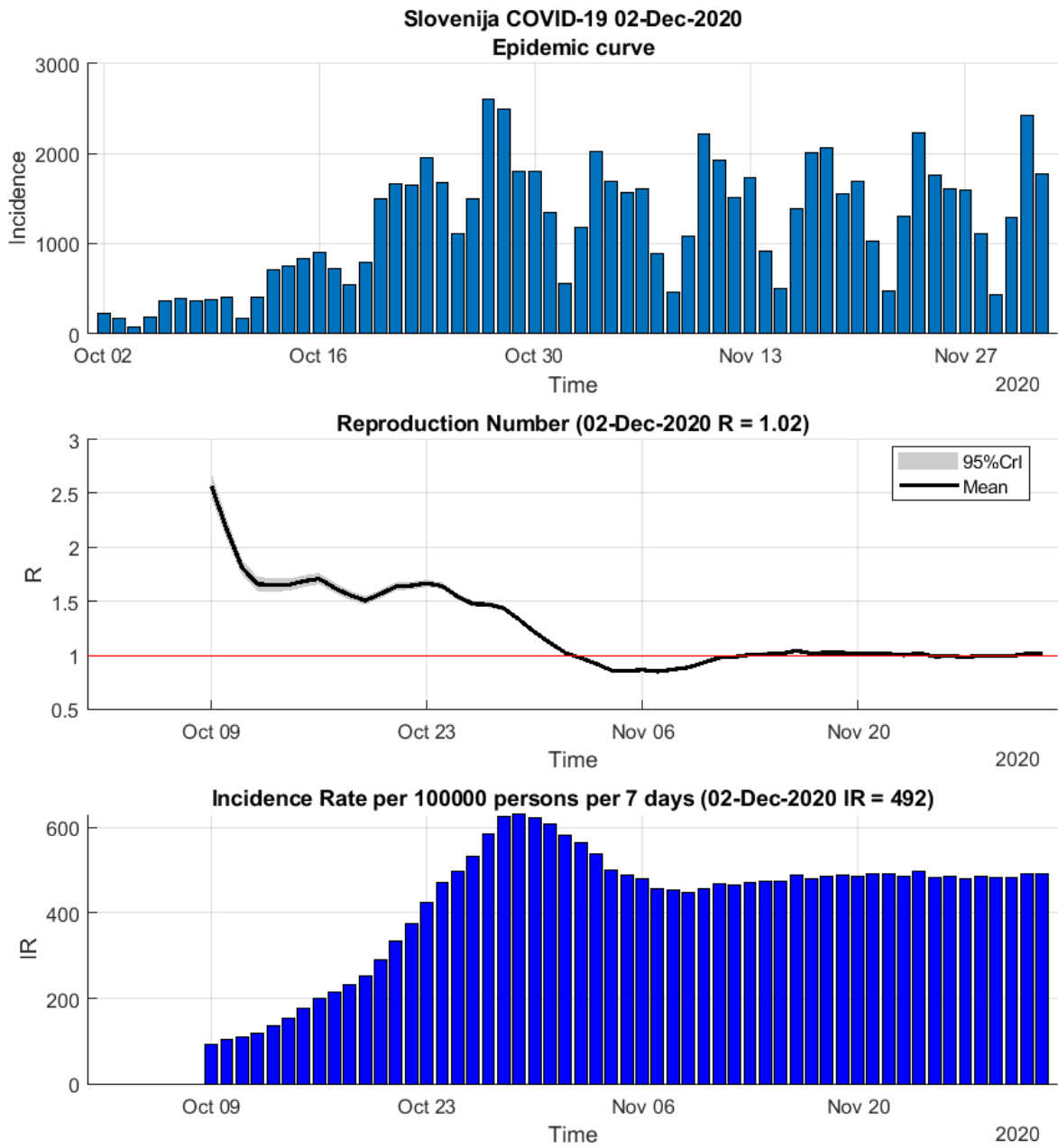


Konvergenca napovedi:

val se podaljšuje v april.



EpiEstim model 7-dnevno okno

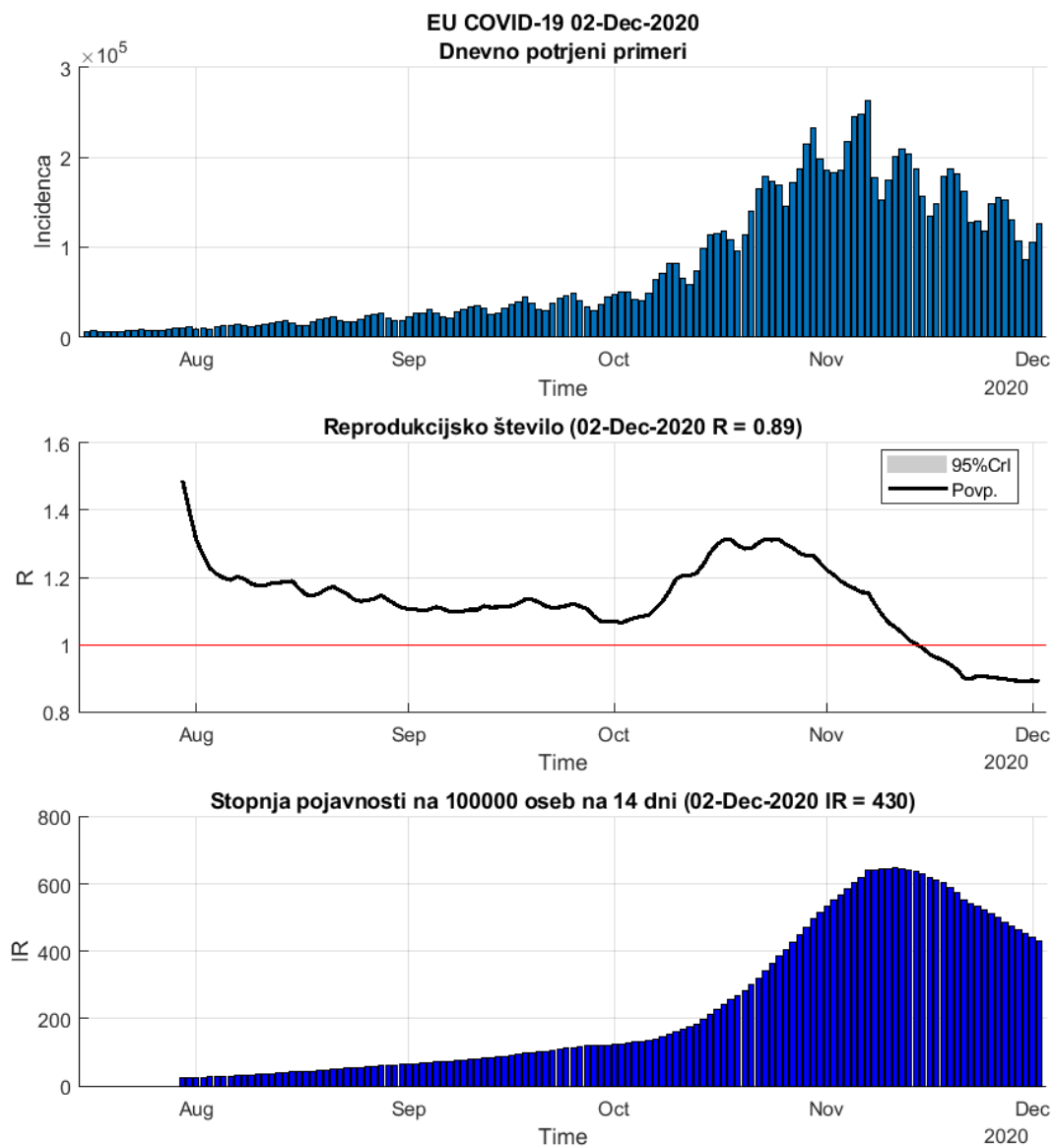


Stanje v EU

R = 0.89 (-0.39%) CI95: 0.89 - 0.89

IR = 430 (-2.71%)

AR = 2360



četrtek, 3. december 2020

EU

Država	Stopnja pojavnosti (14 dni, 10 ⁵ oseb)	R (14 dni)	Stopnja razširjenosti (10 ⁵ oseb)
Ireland	81	0.88	960
Finland	107	1.20	335
Spain	233	0.85	3016
Greece	265	0.89	1015
France	275	0.73	3173
Cyprus	287	1.11	841
Germany	300	0.99	1080
Denmark	306	1.06	1216
Belgium	333	0.80	4455
Slovakia	354	1.00	1965
Estonia	356	1.13	829
Latvia	372	1.16	912
Malta	381	0.97	2135
Netherlands	413	0.98	2808
Romania	524	0.90	2341
Czech_republic	539	0.91	4851
Bulgaria	595	0.93	2073
Italy	611	0.87	2312
Sweden	635	0.97	1907
Poland	637	0.85	2576
Portugal	665	0.91	2480
Hungary	707	1.01	2287
Austria	752	0.85	3001
Lithuania	948	1.06	2304
Slovenia	991	1.02	3737
Croatia	1076	1.08	3189
Luxembourg	1155	0.96	5050

Izven EU

Država	Stopnja pojavnosti (14 dni, 10 ⁵ oseb)	R (14 dni)	Stopnja razširjenosti (10 ⁵ oseb)
India	42	0.98	621
Iceland	55	1.01	1049
World	106	1.00	656
Norway	114	0.87	516
Israel	154	1.17	3413
Brazil	230	1.12	2101
Belarus	232	1.09	788
Russia	244	1.06	1097
Turkey	326	1.76	575
UK	337	0.86	2014
Ukraine	430	1.04	1607
Moldova	448	1.06	2244
Bosnia_and_Herzegovina	451	0.93	2529
Switzerland	636	0.88	3495
Macedonia	666	0.95	2657
US	735	1.02	3221
Serbia	1069	1.19	1969
Montenegro	1165	0.95	5485

Približna primerjava ukrepov

Glavni učinki ukrepov so dnevna incidenca, R in prirast v bolnišnicah, težava pri merjenju pa je, da je težko ločiti učinke posameznega ukrepa, saj gre lahko za sinergijsko učinkovanje večih. Pri epidemiji žal ni mogoče izvesti poskusa v laboratoriju, kjer bi selektivno spremljali vpliv posameznih ukrepov na njihove učinke, zato se poskus izvaja na celotni družbi, v kateri pa tako selektivno spremljanje ni možno. Problem ukrepov je tudi, da se znotraj družbe pojavljajo (geografsko, starostno, ... pogojene) razlike, npr:

isti ukrepi zmanjšujejo epidemični val v eni regiji (npr. Gorenjski), v drugi pa ga zvišujejo (npr. Primorsko-Notranjski).

Skratka, sprejemanje, spremljanje in odpravljanje ukrepov, ki so učinkoviti in hkrati družbeno neškodljivi, je izredno težka naloga, ki jo zaenkrat še nikjer na svetu niso v celoti rešili.

Spodnja primerjava je zelo približna, pri vsakem ukrepu obstajajo izjeme. Npr v Belgiji trgovine niso zaprte, zaprti pa so frizerski saloni.

četrtek, 3. december 2020

Legenda:

- rdeča - ukrep velja, prepoved;
- rumena - delne omejitve, priporočila;
- zelena - ukrep ne velja;
- bela – ni podatka

		Slovenija	Belgija	Švica
	Uporaba mask			
Gibanje	Omejitev gibanja na občine			
	Omejitev gibanja ponoči			
	Prehod meje			
	Potniški promet			
Delo	Delo doma			
Trgovina	Zaprtje nenujnih trgovin			
Socialni stiki	Omejitev združevanja			
	Prireditve			
	Športne dejavnosti			
	Verske dejavnosti			
Vrtci, šole	Zaprtje vrtcev			
	Zaprtje šol			